

Das Instrument  
für den  
fähigkeitgerechten  
Personaleinsatz

# IMBA

*Software*

*SQL Server-Datenbankadapter  
Installationsanleitung*

gefördert durch das



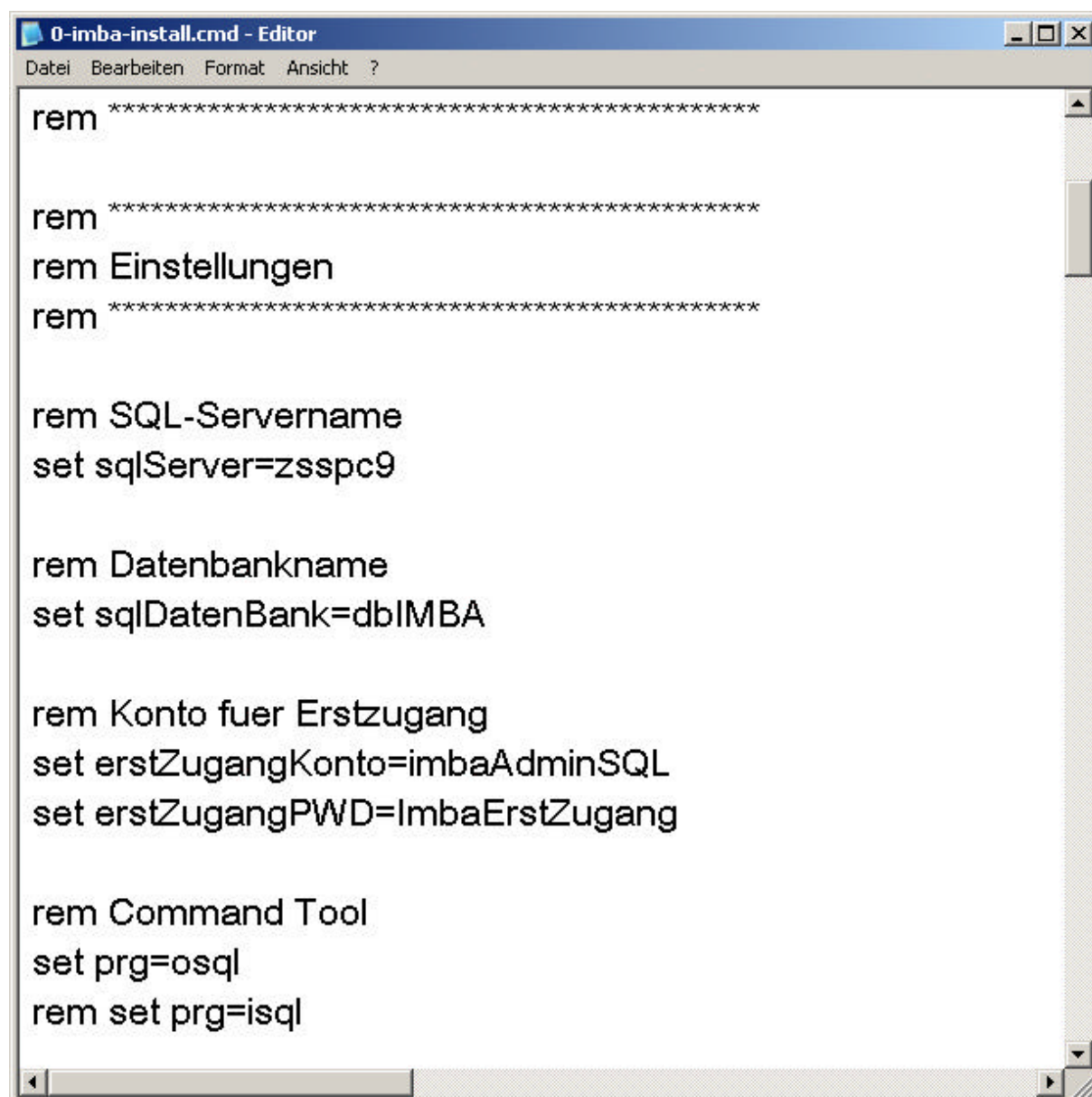
Bundesministerium  
für Gesundheit  
und Soziale Sicherung

## Vorbereitung der SQL Server 2000 Datenbank

SQL Server 2000 muss bereits auf Ihrem System installiert sein.

Melden Sie sich mit Administrator-Rechten an dem Server mit der SQL-Datenbank an. Kopieren Sie den Ordner „IMBA SQL-Server Scripts“ auf die Festplatte.

Klicken Sie mit der rechten Maustaste auf die Datei „0-imba-install.cmd“ im Ordner „IMBA SQL-Server Scripts“ auf Ihrer Festplatte und wählen Sie den Befehl „Bearbeiten“ aus. Es öffnet sich jetzt der Editor. Scrollen Sie im Fenster soweit nach unten bis Sie folgenden Ausschnitt auf dem Bildschirm sehen.



```
0-imba-install.cmd - Editor
Datei Bearbeiten Format Ansicht ?

rem *****

rem *****
rem Einstellungen
rem *****

rem SQL-Servername
set sqlServer=zsspc9

rem Datenbankname
set sqlDatenBank=dbIMBA

rem Konto fuer Erstzugang
set erstZugangKonto=imbaAdminSQL
set erstZugangPWD=ImbaErstZugang

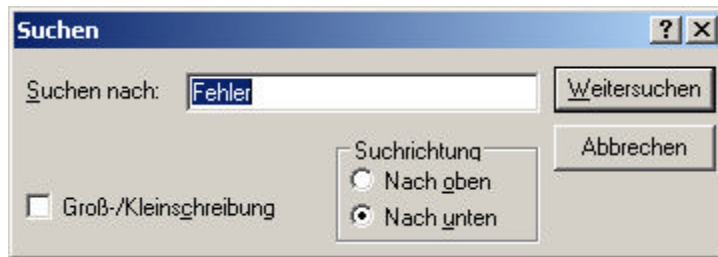
rem Command Tool
set prg=osql
rem set prg=isql
```

In der Zeile mit folgenden Inhalt „set sqlServer=zsspc9“ ersetzen Sie den Ausdruck „zsspc9“ durch den Namen Ihres SQL-Servers. Bitte notieren Sie sich diesen Namen, da Sie ihn später bei der Installation von IMBA benötigen.





Gehen Sie im Menü „Bearbeiten“ auf den Befehl „Suchen“ und suchen Sie nach dem Wort „Fehler“:



Falls das Wort nicht gefunden werden kann, so sind bei der Installation keine Fehler aufgetreten. Falls ein Fehler aufgetreten ist, setzen Sie sich über „software@imba.de“ mit dem IMBA-Team in Verbindung. Stellen Sie dem IMBA-Team die „install.log“ zur Analyse zur Verfügung.

Der Editor mit der „install.log“ kann geschlossen werden.

Bei fehlerfreier Installation ist Ihre IMBA-SQL-Datenbank jetzt bereit.

Ihre IMBA-SQL-Datenbank können Sie verwalten oder auch entfernen mit Hilfe des Programmes „Enterprise Manager“, der ein Bestandteil der Microsoft SQL-Server-Installation ist.

## Vorbereitung der Installation von IMBA

Die IMBA Software muss nicht auf dem gleichen Server/Computer installiert sein, wie die SQL-Server-Datenbank.

Bitte überprüfen Sie, ob auf ihrem System auf dem Sie IMBA installieren wollen, folgende Hardware und Softwarevoraussetzungen zum Einsatz von IMBA gegeben sind:

### Betrieb im lokalen Netzwerk

#### Server

##### Hardware

- Processor: Intel Pentium class, 2 GHz oder mehr
- RAM: 512 MB oder mehr
- HD: Freier Festplattenplatz für die Installation 600 MB
- HD: Freier Festplattenplatz für den Betrieb 370 MB
- Video: 800x600, 256 colors minimal

##### Software

- Datenträgerformat der Festplatte NTFS

- Windows 2003 Server oder
- Windows 2000 Professional und Service Pack 4 oder
- Windows 2000 Server und Service Pack 4 oder
- Windows XP Professional und Service Pack 1
- Internet Information Server (IIS) 5.0
- Microsoft Data Access Components (MDAC) 2.7
- Microsoft .Net Framework 1.1

## **Client**

### Hardware

- Processor: Intel Pentium class, 400 MHz oder mehr
- RAM: 128 MB oder mehr
- Video: 1024x768, 256 colors

### Software

- Browser mit HTML 4.01 und CSS 1 und 2 Unterstützung

## Betrieb auf dem Einzelplatz

### **Hardware**

- Processor: Intel Pentium class, 400 MHz oder mehr
- RAM: 256 MB oder mehr
- HD: Freier Festplattenplatz für die Installation 600 MB
- HD: Freier Festplattenplatz für den Betrieb 370 MB
- Video: 1024x768, 256 colors

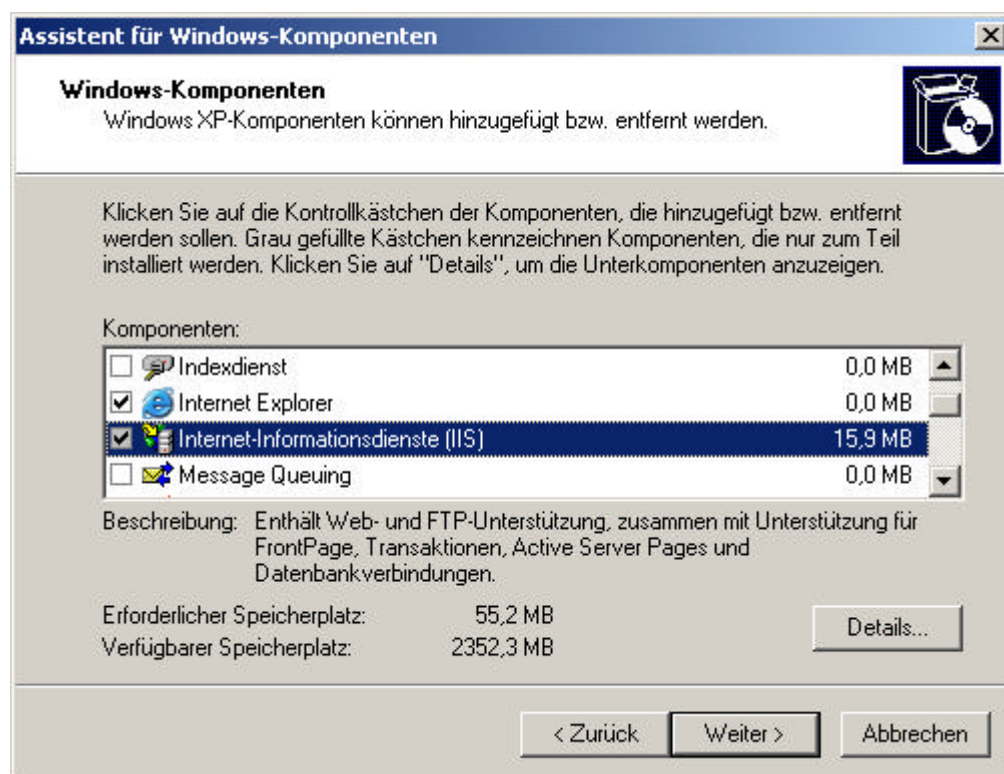
### **Software**

- Datenträgerformat der Festplatte NTFS
- Windows 2000 Professional und Service Pack 4 oder
- Windows XP Professional und Service Pack 1
- Internet Information Server (IIS) 5.0
- Microsoft Data Access Components (MDAC) 2.7
- Microsoft .Net Framework 1.1
- Browser mit HTML 4.01 und CSS 1 und 2 Unterstützung

Falls Sie die Softwarevoraussetzungen noch nicht erfüllen, beachten Sie bitte, dass Sie folgende Installationsreihenfolge beachten müssen:

1. IIS 5.0
2. MDAC 2.7
3. .Net Framework

Die Internet-Informationdienste (IIS) werden als Komponente des Windows-betriebssystems installiert. Kontrollieren Sie unter Systemsteuerung -> Software -> Windowskomponenten hinzufügen/entfernen, ob die IIS installiert sind.



MDAC 2.7 und .Net Framework können bei Microsoft von den Internetseiten heruntergeladen werden, sind aber auch auf der CD der IMBA-Software enthalten. Bei Windows XP Professional ist das MDAC 2.7 bereits installiert.

Wenn Sie die Systemvoraussetzungen erfüllen, können Sie mit der Installation beginnen.

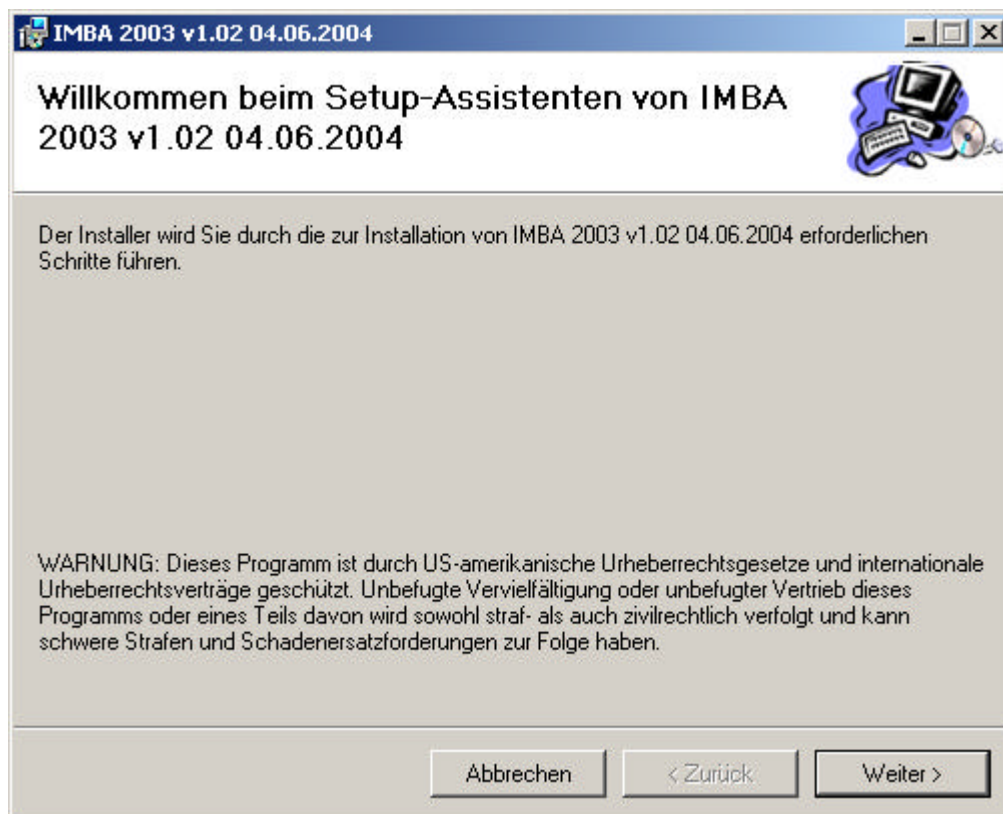
## Installation der IMBA-Software mit SQL Server-Datenbankadapter

Melden Sie sich mit Administratorrechten an Ihrem System an.

Legen Sie die CD in das CD-Laufwerk und lassen Sie sich den Inhalt anzeigen (Arbeitsplatz auswählen und auf entsprechendes Laufwerk doppelklicken).

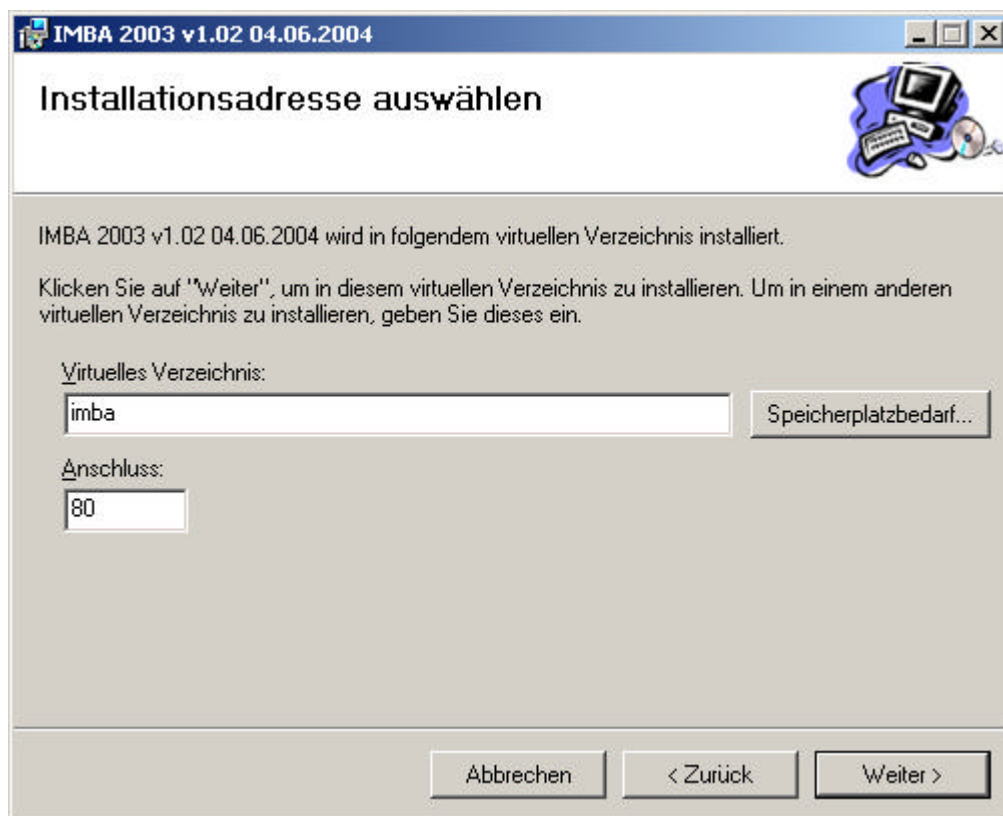
Doppelklicken Sie auf die Datei „ImbaSetup v1.02a.msi“.

Es erscheint folgender Startbildschirm:



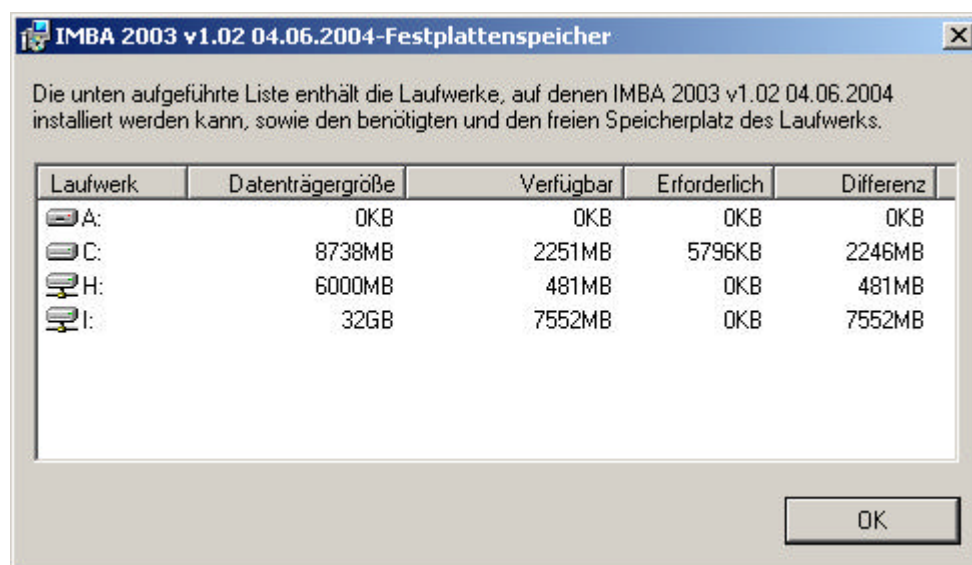
Klicken Sie auf den Button „Weiter“ um die Installation fortzusetzen.

Es erscheint folgender Bildschirm:



Die Software IMBA ist eine Webanwendung und wird in einem virtuellen Verzeichnis unter der Standardwebsite installiert. Auf der Festplatte finden Sie die installierten Dateien unter „C:\inetpub\wwwroot“. Bitte geben Sie einen gewünschten Verzeichnisnamen an oder lassen Sie „imba“ einfach stehen.

Mit dem Button „Speicherplatzbedarf“ können Sie sich anzeigen lassen auf welchem Laufwerk Sie noch Speicherplatz zur Verfügung haben und wie viel für die Anwendung IMBA erforderlich ist. Dies kann beispielsweise so aussehen:

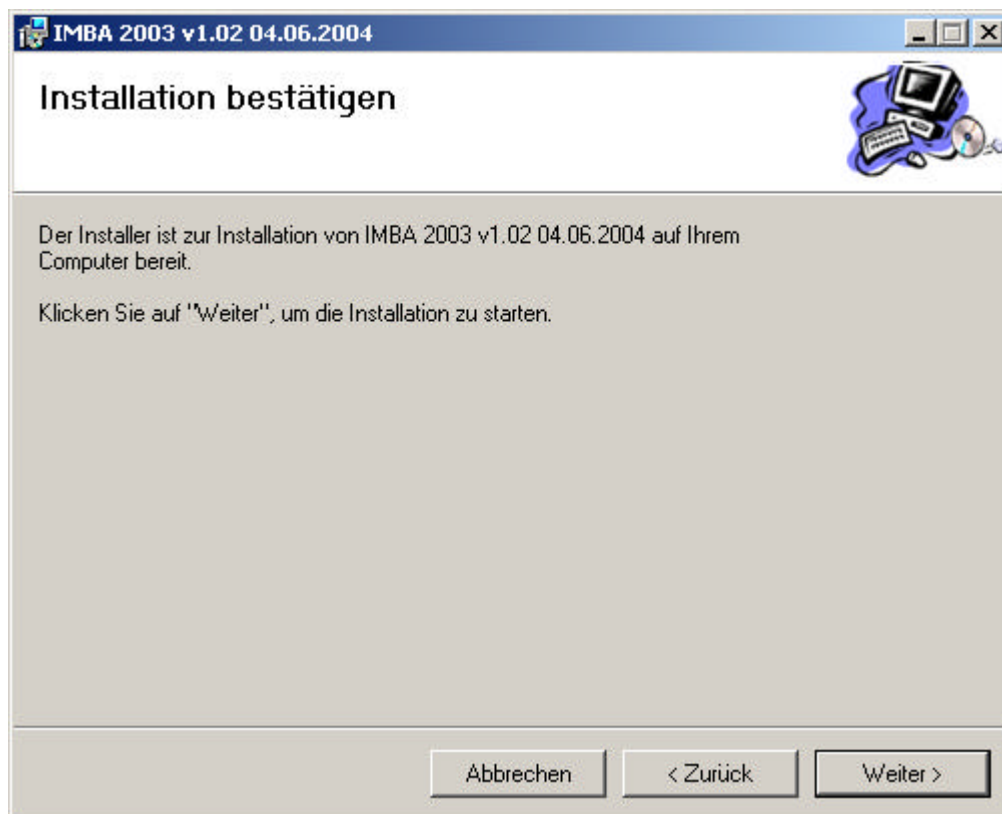


Über den Button „OK“ können Sie die Ansicht wieder verlassen und gelangen zurück zur vorherigen Bildschirmansicht.

Bei dem Anschluss handelt es sich um den TCP-Anschluss der Standardwebsite, der standardmäßig auf 80 eingestellt ist. Ändern Sie diesen Wert nur, wenn ihre Standardwebsite einen anderen Anschluss verwendet. Dies kann in der Verwaltung der Internet-Informationendienste unter Eigenschaften der Standardwebsite überprüft werden. Bitte notieren Sie sich das eingetragene virtuelle Verzeichnis, da diese Informationen beim Aufrufen der Anwendung im Internet-Browser benötigt wird.

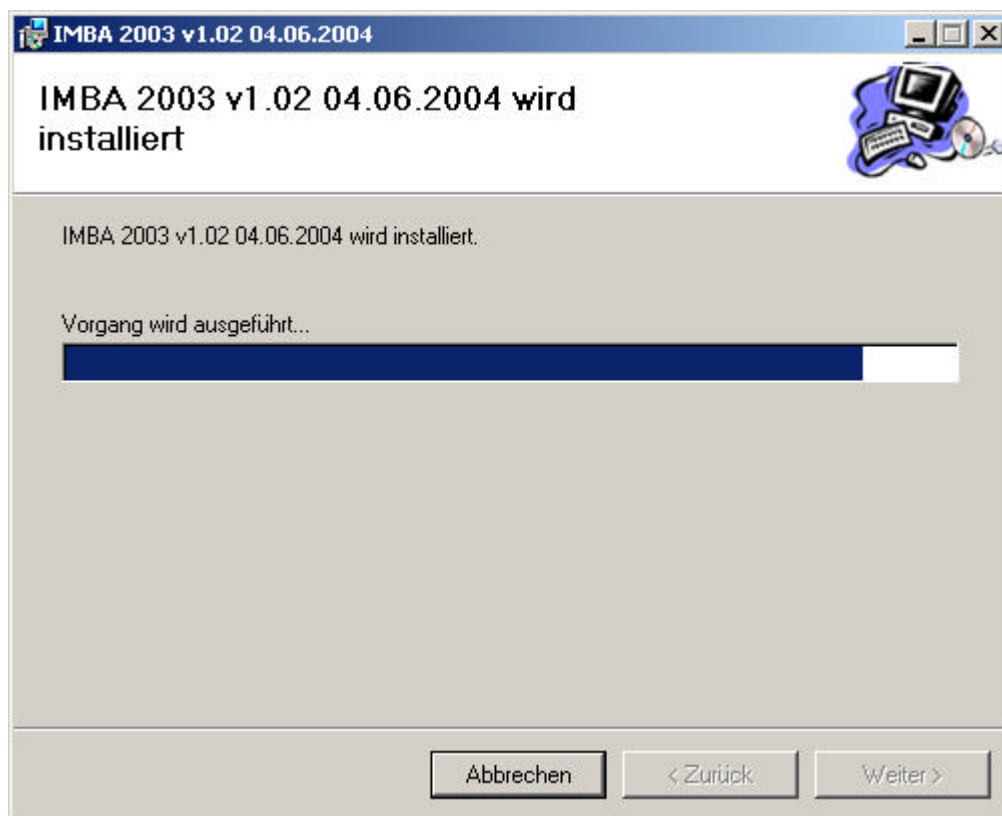
Um fortzufahren, klicken Sie auf den Button „Weiter“.

Es erscheint noch mal eine Sicherheitsabfrage, ob die Installation gestartet werden soll. Mit dem Button „Zurück“ kommen Sie zurück zu den Einstellungen.

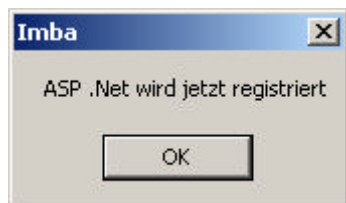


Um mit der Installation zu starten, klicken Sie auf den Button „Weiter“.

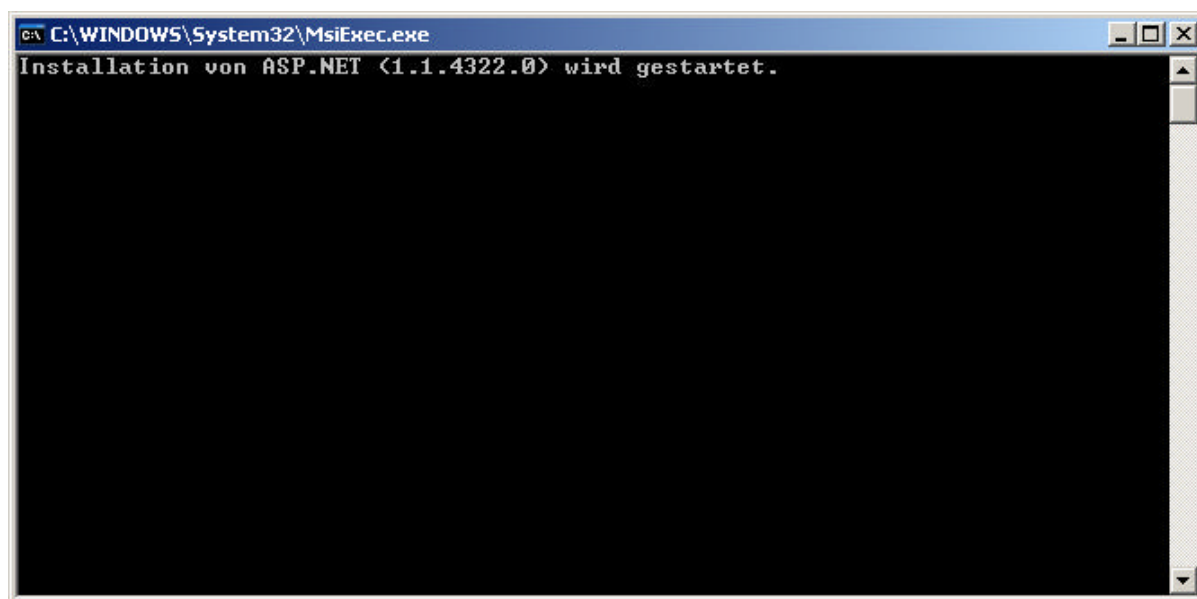
Ein wachsender Balken zeigt den Installationsfortschritt an.



Dann erscheint die Aufforderung zu bestätigen, dass die ASP.Net-Anwendung IMBA beim Betriebssystem registriert wird.



Drücken Sie OK um fortzufahren. Die Registrierung kann einige Minuten dauern. Während der Registrierung wird der folgende Bildschirm angezeigt.

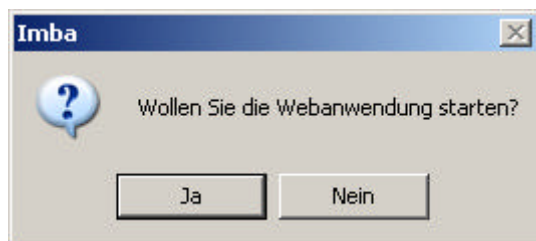


Anschließend erscheint eine Abfrage, ob die Anwendung konfiguriert werden soll.



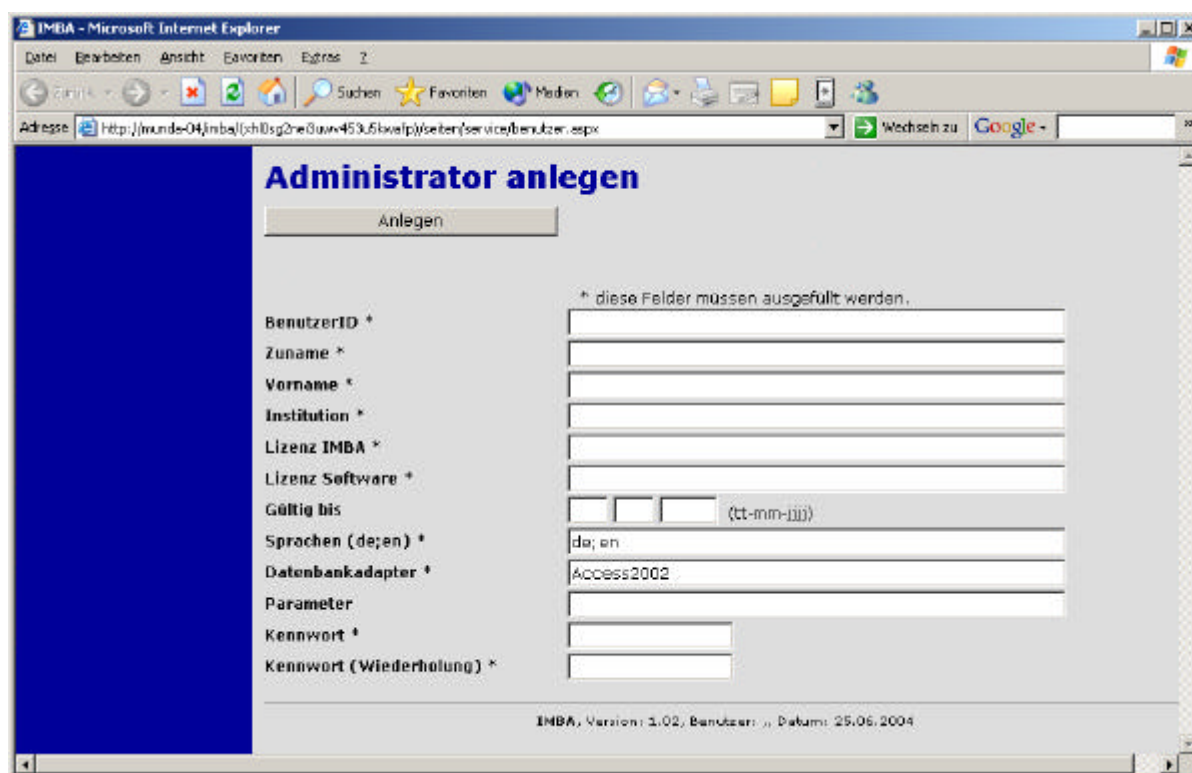
Wählen Sie in jedem Fall den Button „Ja“ um die Anwendung automatisch konfigurieren zu lassen, da sonst der Installationsvorgang nicht korrekt beendet wird! Bei der Konfiguration werden die erforderlichen Zugriffsrechte des Benutzerkontos IUSR\_SERVERNAME für die Ordner und Dateien der Anwendung eingerichtet. Der Ausdruck „SERVERNAME“ steht für den Namen Ihres Computers, auf dem Sie IMBA installiert haben.

Anschließend werden Sie gefragt, ob die Webanwendung jetzt gestartet werden soll.



Wählen Sie den Button „Ja“ um die Anwendung zu starten und den IMBA-Administrator in der Datenbank anzulegen. Es wird der Internetbrowser mit der Adresse „*http://Servername/virtuelles Verzeichnis*“ gestartet. Dabei ist „Servername“, der Name Ihres IMBA-Computers und „virtuelles Verzeichnis“, das von Ihnen angegebene Verzeichnis. Halten Sie Ihre Zugangsdaten zur Software bereit.

Sollten alle Soft- und Hardwarevoraussetzungen den Vorgaben entsprechen, erscheint folgender Bildschirminhalt:



Tragen Sie hier die Zugangsdaten für Ihren IMBA-Administrator ein. Beachten Sie die Groß- und Kleinschreibung.

Das Feld „Gültig bis“ bleibt frei.

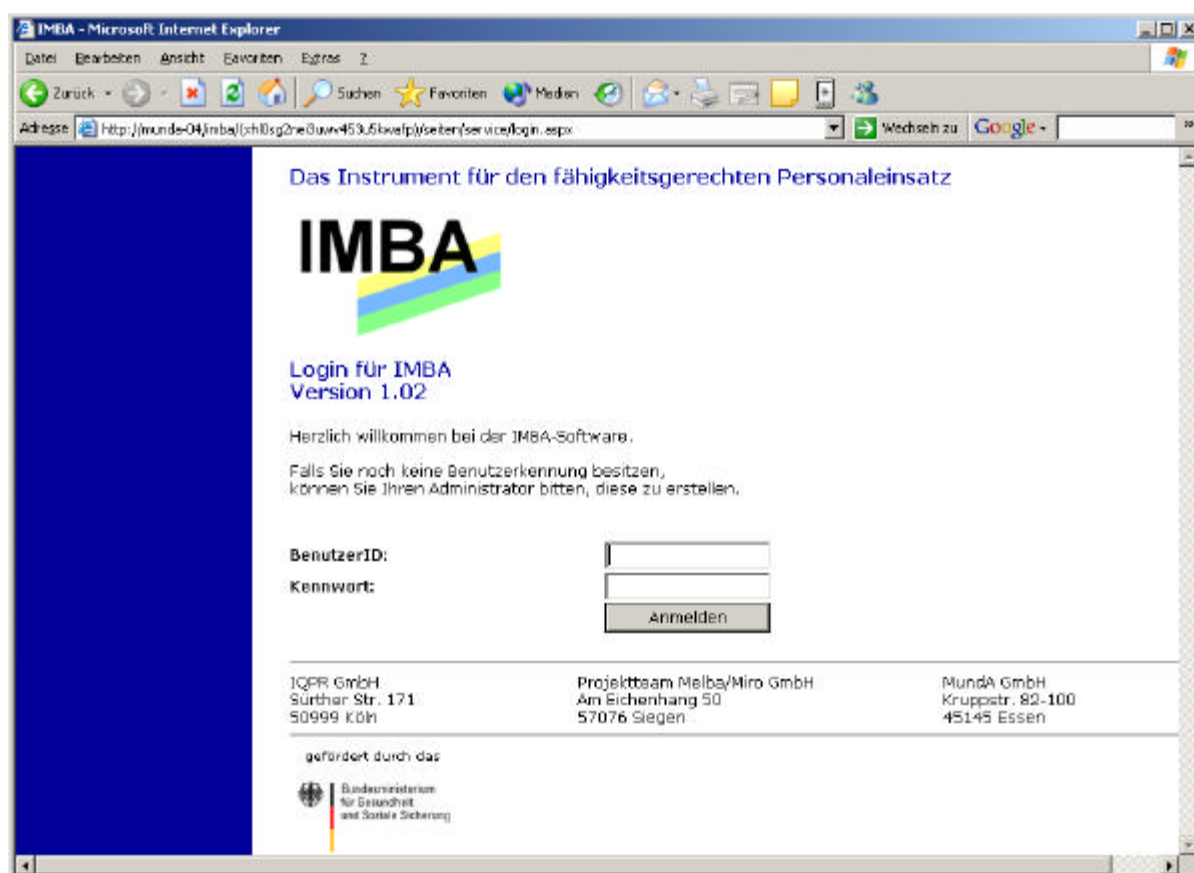
Im Feld „Parameter“ wird folgender Ausdruck eingetragen:

`server=zsspc9;database=dbIMBA`

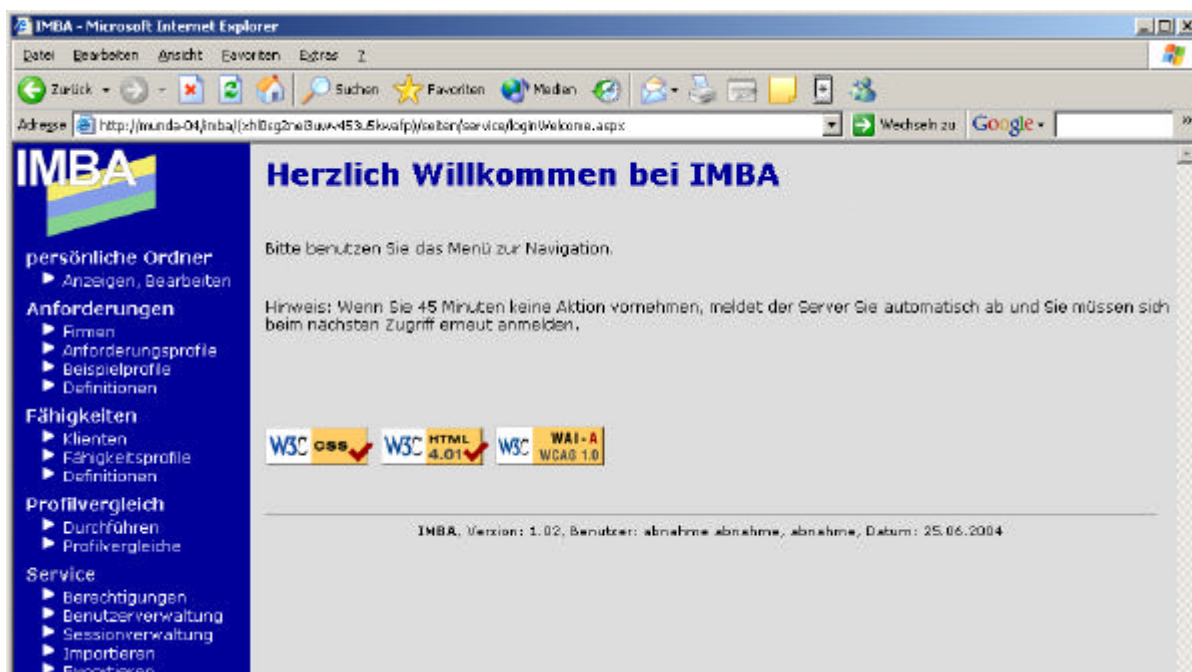
wobei Sie den Ausdruck „zsspc9“ durch den Namen Ihres SQL-Servers ersetzen müssen und den Ausdruck „dbIMBA“ durch den Namen Ihrer IMBA-Datenbank. Diese Ausdrücke haben Sie beim Einrichten der IMBA-Datenbank in die Datei „0-imba-install.cmd“ eingetragen (siehe oben).

Das Kennwort muss entsprechend der in der Datei „0-imba-install.cmd“ gemachten Vorgabe gesetzt werden (siehe oben). Auch hier ist die Groß- und Kleinschreibung zu beachten.

Klicken Sie auf den Button „Anlegen“ um die Eingaben zu speichern und zur Anmeldeseite der Software zu gelangen.

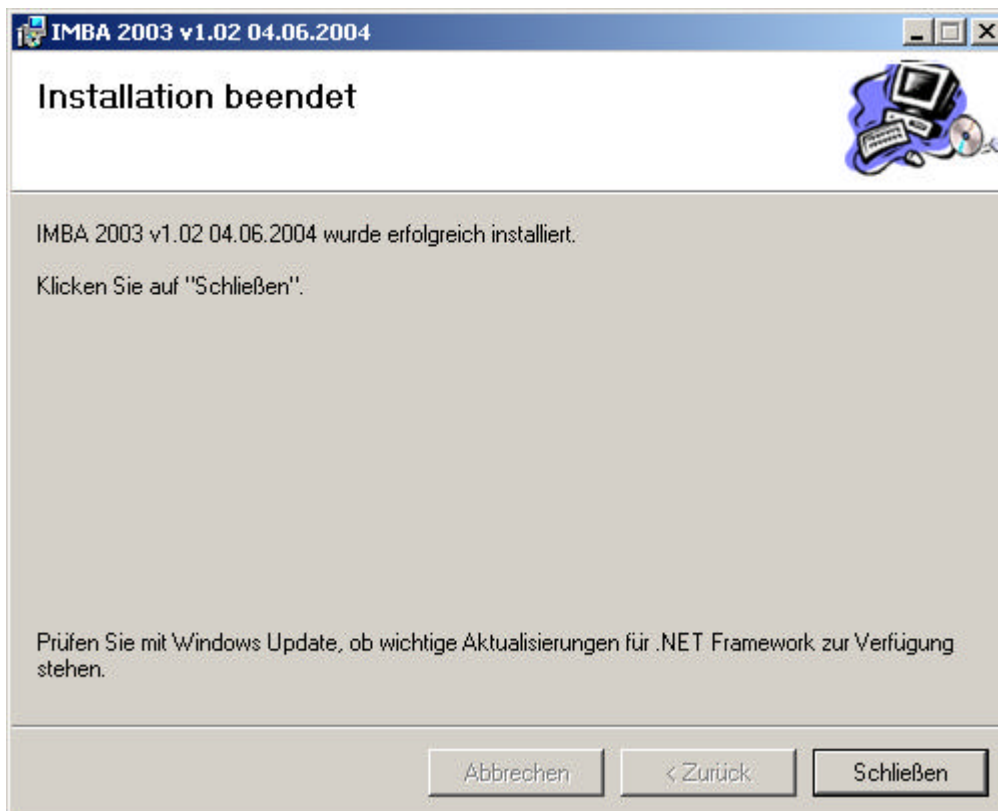


Tragen Sie hier die BenutzerID Ihres IMBA-Administrators und das von Ihnen vergebene Kennwort (siehe oben) ein und klicken Sie auf den Button „Anmelden“. Sie gelangen damit in die Software:



Hier kann der IMBA-Administrator unter Benutzerverwaltung die weiteren Benutzer anlegen und ggf. Daten aus der Datenbank der Software IMBA 2000 übernehmen. Siehe hierzu die Datei IMBA-Administrator, welche der Lieferung auch in Papierform beiliegt.

Zum guten Schluss müssen Sie noch das Fenster schließen, welches über die erfolgreiche Installation berichtet.



Die IMBA Software ist nun auf Ihrem Computer installiert und zum Benutzen bereit.

Zum Öffnen der IMBA Software rufen Sie Ihren Internet-Browser mit folgender Adresse auf „[http://Servername/virtuelles Verzeichnis](http://Servername/virtuelles_Verzeichnis)“. Dabei ist „Servername“, der Name Ihres Computers auf dem IMBA installiert ist und „virtuelles Verzeichnis“, das von Ihnen angegebene Verzeichnis. Fügen Sie diese Seite für einen schnellen Zugriff zu Ihren Favoriten hinzu.

Viel Erfolg bei der Arbeit mit IMBA.

Ihr IMBA-Team

Für weitere Fragen steht Ihnen ein Mitarbeiter unter der Emailadresse [software@imba.de](mailto:software@imba.de) zur Verfügung.